

取り外し、ケーブルを奥までしっかりと差し込んでください。(外したキャップは小袋等に包み、紛失しないよう保管してください。)

the removed cap in a small bag and store in safe place.

[4.1]



4.1 出力コネクタ

4.2 出力データフォーマット

4.3 タイミングチャート

*1: REQはCKが出力されるまでLowを保持してください。また、最終のCK(52ビット)が出力される前にHighに戻してください。

4.1 Output Connector

4.2 Output Data Format

4.3 Timing Chart

*1: Hold the REQ signal in Low state until CK is output. Be sure to return it to High before the final CK (52bit) is output.

NOTE

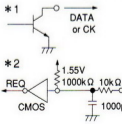
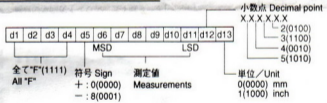
- Read the manual of the data processing device thoroughly before outputting data for proper operation.
- Data output may be disabled if an output request (REQ) is received while the spindle is in motion or if REQ are made at short intervals during a continuous data output.

注記

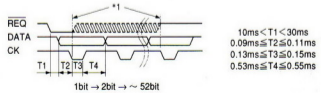
データ出力を利用する際は、データ処理装置の取扱説明書をよくお読みになって正しくご使用ください。本機のスピンドル作動時に出力要求(REQ)を受けた場合やインターバルの短い連続したREQを受けた場合、データ出力できないことがあります。

Pin #	Signal	I/O
1	GND	-
2+1	DATA	O
3+1	CK	O
4	N.C	-
5+2	REQ	I

[4.2]



[4.3]



- 10ms < T1 < 30ms
- 0.09ms ≤ T2 ≤ 0.11ms
- 0.13ms ≤ T3 ≤ 0.15ms
- 0.53ms ≤ T4 ≤ 0.55ms