



# [12] 实用新型专利说明书

专利号 ZL 200520077331.1

[45] 授权公告日 2006 年 11 月 22 日

[11] 授权公告号 CN 2838341Y

[22] 申请日 2005.11.7

[21] 申请号 200520077331.1

[73] 专利权人 淮安华顶鞋业有限公司

地址 223005 江苏省淮安市经济开发区青岛  
路 15 号

[72] 设计人 畑中章男

[74] 专利代理机构 淮安市科翔专利商标事务所  
代理人 韩晓斌

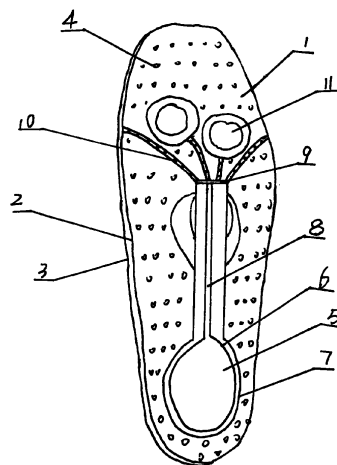
权利要求书 1 页 说明书 2 页 附图 2 页

## [54] 实用新型名称

气泵式三点穴位按摩鞋垫

## [57] 摘要

本实用新型公开了气泵式三点穴位按摩鞋垫，该鞋垫主要由鞋垫片(1)、气泵(5)组成，气泵(5)安装在鞋垫片(1)后跟底部，气泵(5)主要由泵体(6)、气道(8)组成，在鞋垫片(1)后跟底部连接密封罩(7)，泵体(6)安装在密封罩(7)与鞋垫片形成的腔内，气道(8)的一端连接泵体的腔，气道(8)的另一端气道出口(9)伸到鞋垫片(1)中部，在气道出口(9)处的鞋垫片(1)上分布一组出气孔(10)。将该鞋垫置于鞋内，通过走路时脚的起落按压气泵，气体通过气道在气道出口处被挤出，然后由出气孔向外散发。本实用新型结构简单，成本低廉，通过气泵加速鞋内气体流通，增加舒适性。



1. 气泵式三点穴位按摩鞋垫，其特征在于：该鞋垫主要由鞋垫片（1）、气泵（5）组成，气泵（5）安装在鞋垫片1后跟底部，气泵（5）主要由泵体（6）、气道（8）组成，在鞋垫片（1）后跟底部连接密封罩（7），泵体（6）安装在密封罩（7）与鞋垫片形成的腔内，气道（8）的一端连接泵体的腔，气道（8）的另一端气道出口（9）伸到鞋垫片（1）中部，在气道出口（9）处的鞋垫片（1）上分布一组出气孔（10）。

2. 根据权利要求1所述的气泵式三点穴位按摩鞋垫，其特征在于：鞋垫片（1）由基层（2）上覆透气膜（3）构成。

3. 根据权利要求2所述的气泵式三点穴位按摩鞋垫，其特征在于：在鞋垫片（1）的基层（2）上分布透气孔（4）。

4. 根据权利要求1所述的气泵式三点穴位按摩鞋垫，其特征在于：在鞋垫片（1）的底部位于脚掌、脚心、脚跟处分设按摩穴位点（11）。

5. 根据权利要求4所述的气泵式三点穴位按摩鞋垫，其特征在于：在鞋垫片（1）的按摩穴位点（11）上安装按摩突起（12）。

# 气泵式三点穴位按摩鞋垫

## 所属技术领域

本实用新型涉及鞋垫，具体涉及气泵式三点穴位按摩鞋垫。

## 背景技术

目前，为了使鞋穿着舒适，在鞋内衬有各种款式鞋垫，普通鞋垫为光滑型或者为了增加透气性选用皮制品，或者进一步在皮制品上增加一些透气孔，这些都不能实际解决鞋内相对密闭空间的气体对流。

## 发明内容

本实用新型的目的在于：提供一种气泵式三点穴位按摩鞋垫，通过气泵加速鞋内气体对流，增加穿着舒适度，减少汗味。

本实用新型的技术解决方案是：该鞋垫主要由鞋垫片、气泵组成，气泵安装在鞋垫片后跟底部，气泵主要由泵体、气道组成，泵体安装在密封罩与鞋垫片形成的腔内，气道的一端连通泵体的腔，气道的另一端即气道出口伸到鞋垫片中部，在气道出口处的鞋垫片上分布一组出气孔。

将该鞋垫置于鞋内，通过走路时脚的起落按压气泵，气体

通过气道在气道出口处被挤出，然后由出气孔向外散发。

本实用新型结构简单，成本低廉，通过气泵加速鞋内气体流通，增加舒适性。

### 附图说明

图1为本实用新型正面示意图。

图2为本实用新型底部示意图。

图中：1.鞋垫片，2.基层，3.透气膜，4.透气孔，5.气泵，6.泵体，7.密封罩，8.气道，9.气道出口，10.出气孔，11.按摩穴位点，12.按摩突起。

### 具体实施方式

如图1、2所示，该鞋垫主要由鞋垫片1、鞋垫片1由基层2上覆盖气膜3构成，基层2上分布透气孔4，气泵5组成，气泵5安装在鞋垫片1后跟底部，气泵5主要由泵体6、气道8组成，在鞋垫片1后跟底部连接密封罩7，泵体6安装在密封罩7与鞋垫片形成的腔内，气道8的一端连接泵体的腔，气道8的另一端即气道出口9，伸到鞋垫片1中部，在气道出口9处的鞋垫片1上分布一组出气孔10；在鞋垫片1的底部位于脚掌、脚心、脚跟处分设按摩穴位点11，在按摩穴位点上安装按摩突起12。

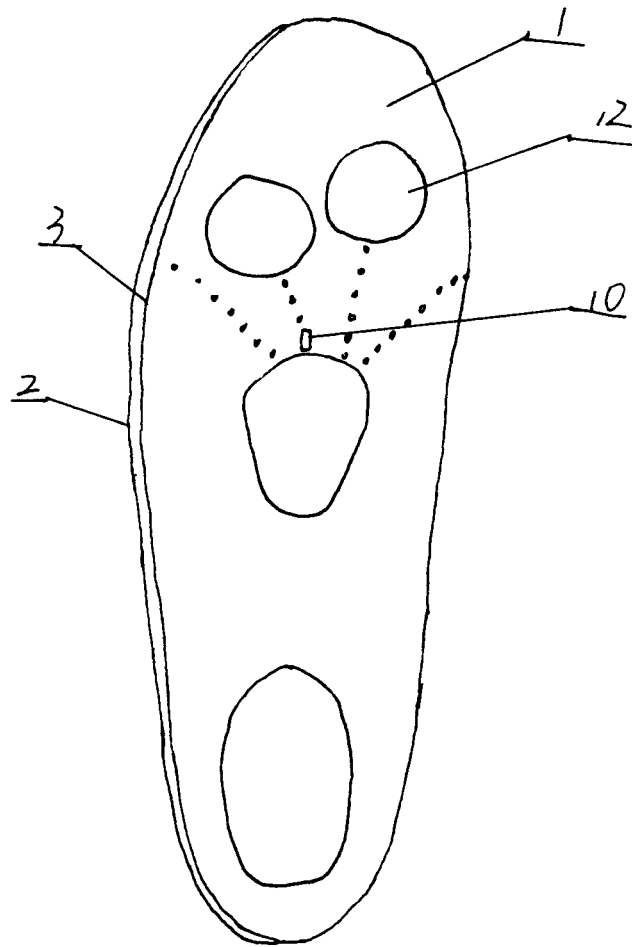


图1

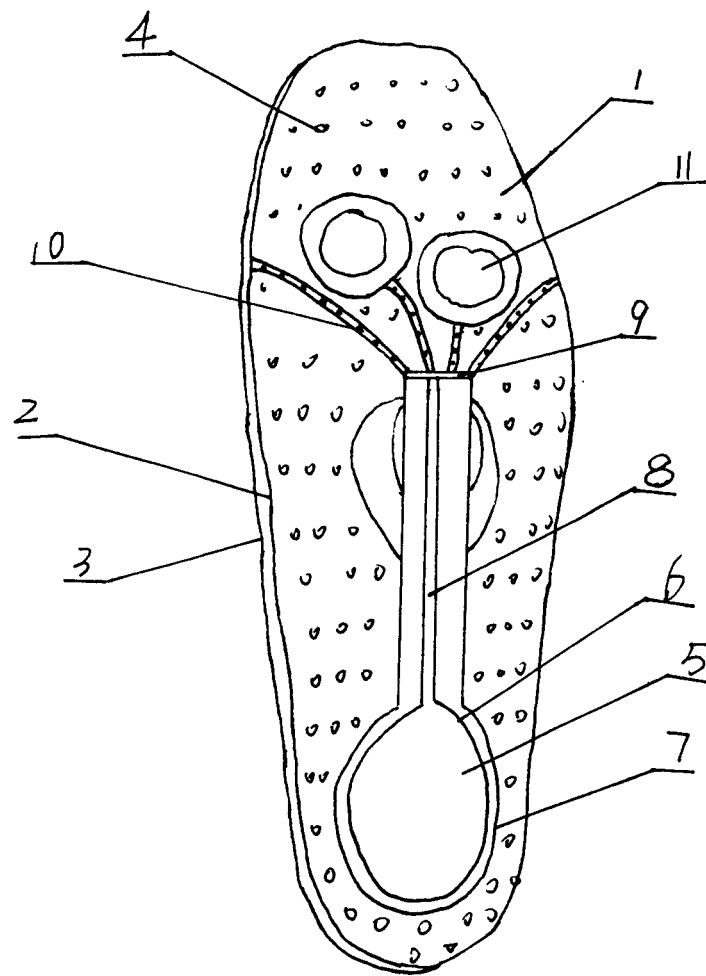


图 2