



[12] 实用新型专利说明书

[21] ZL 专利号 94202570.9

[51]Int.Cl⁵

A61H 39/04

[45]授权公告日 1994年12月28日

[22]申请日 94.1.31 [24]颁证日 94.10.23

[73]专利权人 刘文钦

地址 台湾省台中县丰原市丰洲路119号

[72]设计人 刘文钦

[21]申请号 94202570.9

[74]专利代理机构 三友专利事务所

代理人 朱黎光

A61H 15/00

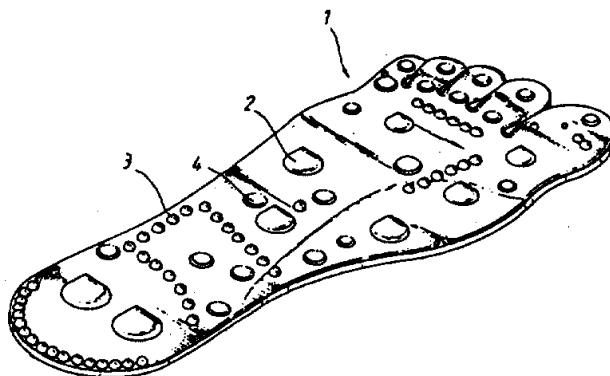
说明书页数:

附图页数:

[54]实用新型名称 按人体脚底穴道分布按摩粒的脚底按摩鞋垫

[57]摘要

本实用新型提供一种结构改进的脚底按摩鞋垫，包括形垫和其上的按摩粒，在左、右脚底形垫上根据人体左右脚底穴道部位设有大小、形状不同的按摩粒，达到对脚底各穴道按摩的功效，有益健康，简单，舒适。



权 利 要 求 书

1、一种按人体脚底穴道分布按摩粒的脚底按摩鞋垫，包括形垫和其上的按摩粒，其特征在于：在左、右脚底形垫上，根据人体脚底穴道大小，分布有粒状或锥状或盖形按摩粒；脚趾前端为粒状按摩粒，脚趾后端为盖形按摩粒，前脚掌纵横向连续排列粒状按摩粒呈“┌”形，脚底腰部连续排列呈“┐”形粒状按摩粒，沿脚后跟呈半圆形排列粒状按摩粒，锥状按摩粒插在“┌”形、“┐”形和半圆形粒状按摩粒之间，盖形按摩粒分布在粒状、锥状按摩粒之间，按摩粒形状不同，按摩深度不同。

2、如权利要求1所述的按人体脚底穴道分布按摩粒的脚底按摩鞋垫，其特征在于粒状按摩粒为圆形颗粒、锥形按摩粒底锥直径和锥高均为粒状按摩粒的4倍，盖形按摩粒盖形直径是粒状按摩粒的2倍，高度与粒状按摩粒相同。

说 明 书

按人体脚底穴道分布按摩粒的脚底按摩鞋垫

本实用新型涉及结构改进的脚底按摩鞋垫，提供一种有透气性，对脚底各部穴位有刺激、按摩作用的鞋垫。

早期的鞋垫是平底垫，按摩作用甚微，后来出现的“颗粒按摩鞋垫”、“鞋之按摩鞋垫”也各有缺点，按摩颗粒硬度不够，突点大小相等，均没有按人脚穴道区域大小位置设计，无法充分刺激穴道，达到反射的目的。

本实用新型的目的在于提供一种结构改进的脚底按摩鞋垫，左、右脚底形垫有大小、形状不同的突点按摩粒，对脚底各穴道刺激、按摩，该按摩粒与脚底形垫一体成型，结构简单、脚底与各按摩粒接触约有4 mm的接触按摩空隙，具有透气性。

本实用新型是这样实现的：一种按人体脚底穴道分布按摩粒的脚底按摩鞋垫，包括形垫和其上的按摩粒，其特征在于：在左、右脚底形垫上，根据人体脚底穴道大小，分布有粒状或锥状或盖形按摩粒；脚趾前端为粒状按摩粒，脚趾后端为盖形按摩粒，前脚掌纵向连续排列粒状按摩粒呈“┌”形，脚底腰部连续排列呈“┐”形粒状按摩粒，沿脚后跟呈半圆形排列粒状按摩粒，锥状按摩粒插在“┌”形、“┐”形和半圆形粒状按摩粒之间，盖形按摩粒分布在粒状、锥状按摩粒之间，按摩粒形状不同，按摩深度不同。粒状按摩粒为圆形颗粒、锥形按摩粒，底锥直径和锥高均为粒状按摩粒的4倍，盖形按摩粒盖形直径是粒状按摩粒的2倍，高度与粒状按摩粒相同。

下面结合附图加以说明：

图1是本实用新型的脚底按摩鞋垫正面图。

图2是本实用新型的脚底按摩鞋垫侧面图。

图3A是本实用新型右脚鞋垫正面图。

图3B是右脚形垫上各按摩粒对应的穴道位置图。

图4A是本实用新型左脚鞋垫正面图。

图4B是本实用新型左脚形垫上各按摩粒对应的穴道位置图。

图5是本实用新型按人体脚底穴道分布按摩粒的脚底按摩鞋垫与脚底作用的侧视图。

其中图号：

1. 脚底形垫，2 锥状按摩粒，3 粒状按摩粒，4 盖形按摩粒，5 脚底，6 穴道，6 1 鼻窦穴，6 2 松果腺穴，6 3 侧头穴，6 4 鼻穴，6 5 脑下垂体穴，6 6 脖子穴（喉咙、血压），6 7、6 8 眼睛穴，6 9 耳穴（淋巴腺），7 0 耳穴（扁桃腺），7 1 肩穴，7 2 僧帽肌穴，7 3 左肺穴，7 4 食管穴（甲状腺），7 5 甲状腺穴，7 6 左（右）气管穴，7 7 心脏穴，7 8 肾上腺穴，7 9 脾脏穴，8 0 肾脏穴，8 1 胃穴，8 2 胰脏穴，8 3 十二指肠穴，8 4 横行结肠穴，8 5（上）下行结肠穴，8 6 输尿管穴，8 7 膀胱穴，8 8 尾骨（仙骨）穴，8 9 S状结肠穴，9 0 盲肠穴，9 1 小肠穴，9 2 胆囊穴，9 3 膝（臀部）穴，9 4 生殖器（失眠）穴，9 5 痔疾穴，9 6 肝脏穴。

如图1所示，本实用新型的垫体是硬度适中的塑胶，脚底形垫1上突设有各种大小形状的按摩粒，有锥状按摩粒2，粒状按摩粒3，盖形按摩粒4，在各脚指头部位，除大脚指头前后的盖形按摩粒4间，另设有两对应粒状按摩粒3及盖形按摩粒外，其余各脚指头皆于前后设有盖形按摩粒4，又于脚食指、脚中指及脚无名指下方位置形成一连续纵横排列之粒状按摩粒3，且于该纵横排列之粒状按摩粒3一侧设有两高低不对称排列的三粒盖形按摩粒4及锥状按摩粒2，而其另侧（即脚底腰侧）之弧形突起的脚内底板上方则依次由上而下形成两粒锥状按摩粒2及一粒状按摩粒3和一盖形按摩粒4，紧接着，在靠近脚底形垫1中后方处设有一状似“コ”之连续粒状按摩粒3，且于其开放端及一角隅处，分设有两盖形按摩粒4（开放端处）及单一盖形按摩粒4（角隅处），又于“コ”状之粒状按摩粒3下方分跨两对称之锥状按摩粒2，且于脚底形垫1最尾侧脚跟的弧形内缘边，沿着该边设有半圆弧形之粒状按摩粒3。由上述脚底形垫1上各按摩粒与脚底5相作用，锥状按摩粒2，粒状按摩粒3，盖形按摩粒4是根据脚底5的各穴道大及区域分布的

不同，设计成大小、形状不同的突点。如图2所示穴道区域部位大，穴道位置必须是较深入才能达到按摩效果的，按摩粒便设计较大，而穴道部位按摩面积小，不必深入按摩，则按摩粒设计成较小。

如图3B所示，右脚底形垫上各按摩粒对应的穴道位置图，与脚底5各大小形状之锥状、粒状、盖形之按摩粒2、3、4，相互作用。由脚指往脚跟穴道6排列有鼻窦穴61，松果腺穴62，侧头穴63，鼻穴64，脑下垂体穴65，脖子穴（喉咙、血压）66，眼睛穴67、68，耳穴（淋巴腺）69，耳穴（扁桃腺）70，肩穴71，僧帽肌穴72，左肺穴73，食管穴（甲状腺）74，甲状腺穴75，左（右）气管穴76，心脏穴77，肾上腺穴78，脾脏穴79，肾脏穴80，胃穴81，胰脏穴82，十二指肠穴83，横行结肠穴84，（上）下行结肠穴85，输尿管穴86，膀胱穴87，尾骨（仙骨）穴88，S状结肠穴89，小肠穴91，膝（臀部）穴93，生殖器（失眠）穴94，痔疾穴95。

如图4B所示，左脚底形垫上各按摩粒对应的穴道位置图，与脚底5各个大小形状之锥状、粒状、盖形按摩粒2、3、4，相互作用，由脚指往脚跟穴道6排列，大致相同于右脚底形垫1上之各穴道，所不同的是多了盲肠穴90，胆囊穴92，肝脏穴96，少了脾脏穴79，S状结肠穴89，心脏穴77少了一个。

如图5所示，是本实用新型的脚底按摩鞋垫与脚底作用侧视图，脚底鞋垫1上设有按各个穴道及其大小区域分布设计的锥状按摩粒2，粒状按摩粒3，盖形按摩粒4，这些按摩粒与脚底相互作用准确，且可保持约4mm的穴隙，具有较好的透气性，人体脚底各相应穴道与各不同形状，不同高低的按摩粒作用，有效地刺激各穴道，产生按摩、刺激反射作用，有益增进人体健康。

说明书附图

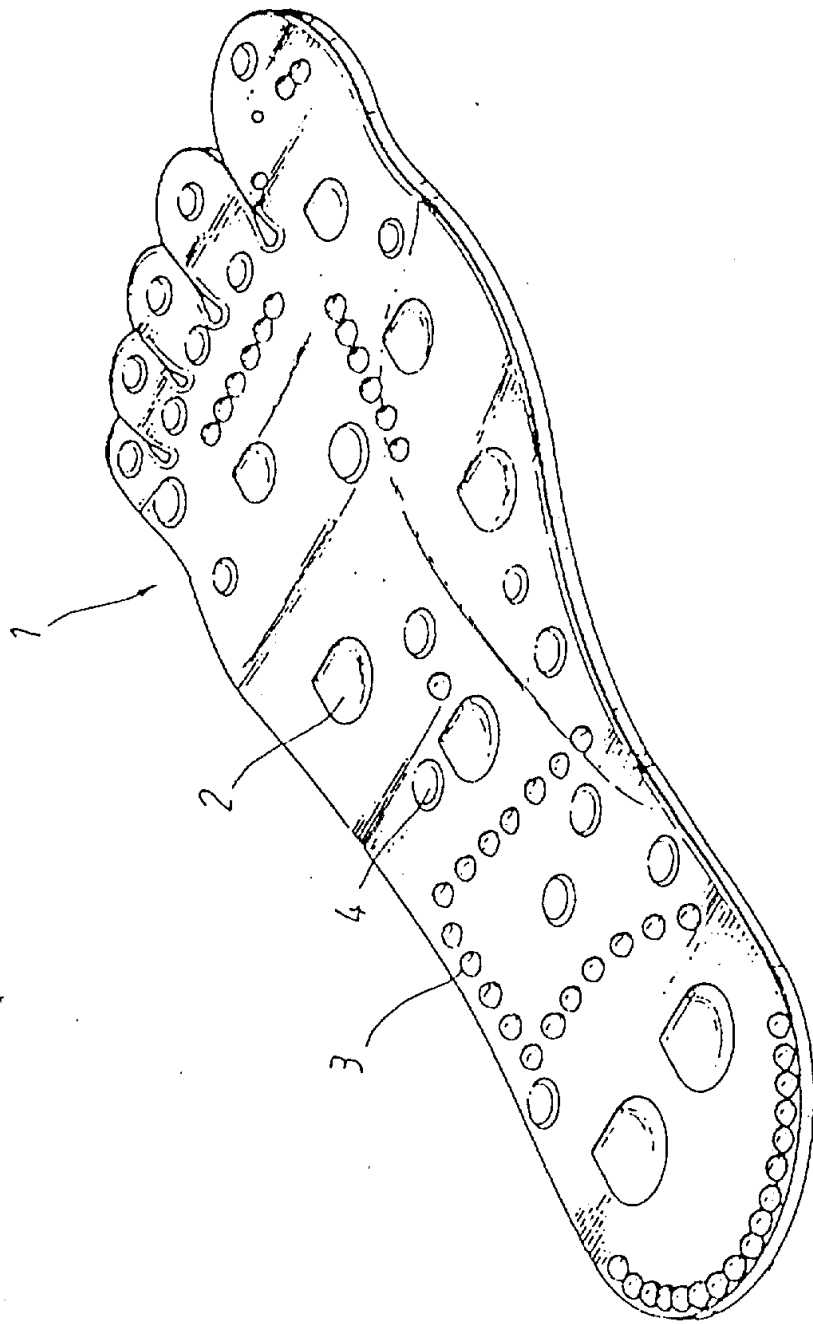
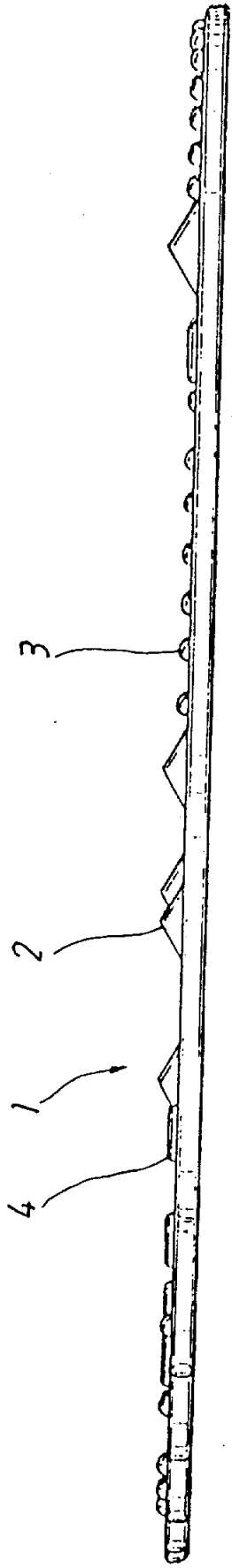


图 1



2

图 2

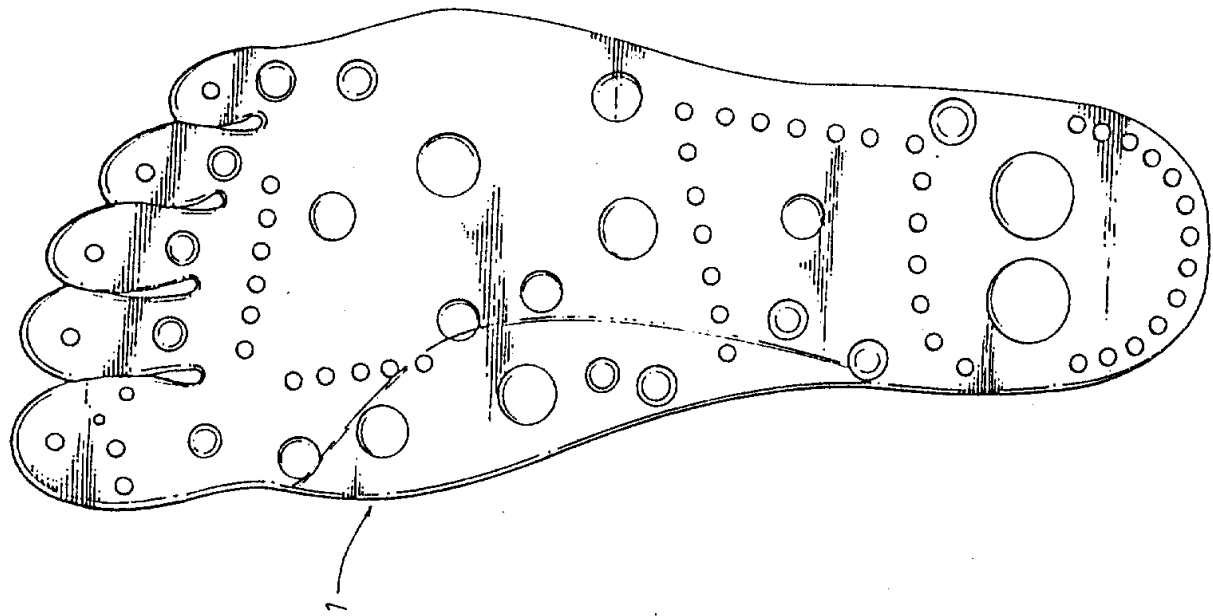


图 3 A

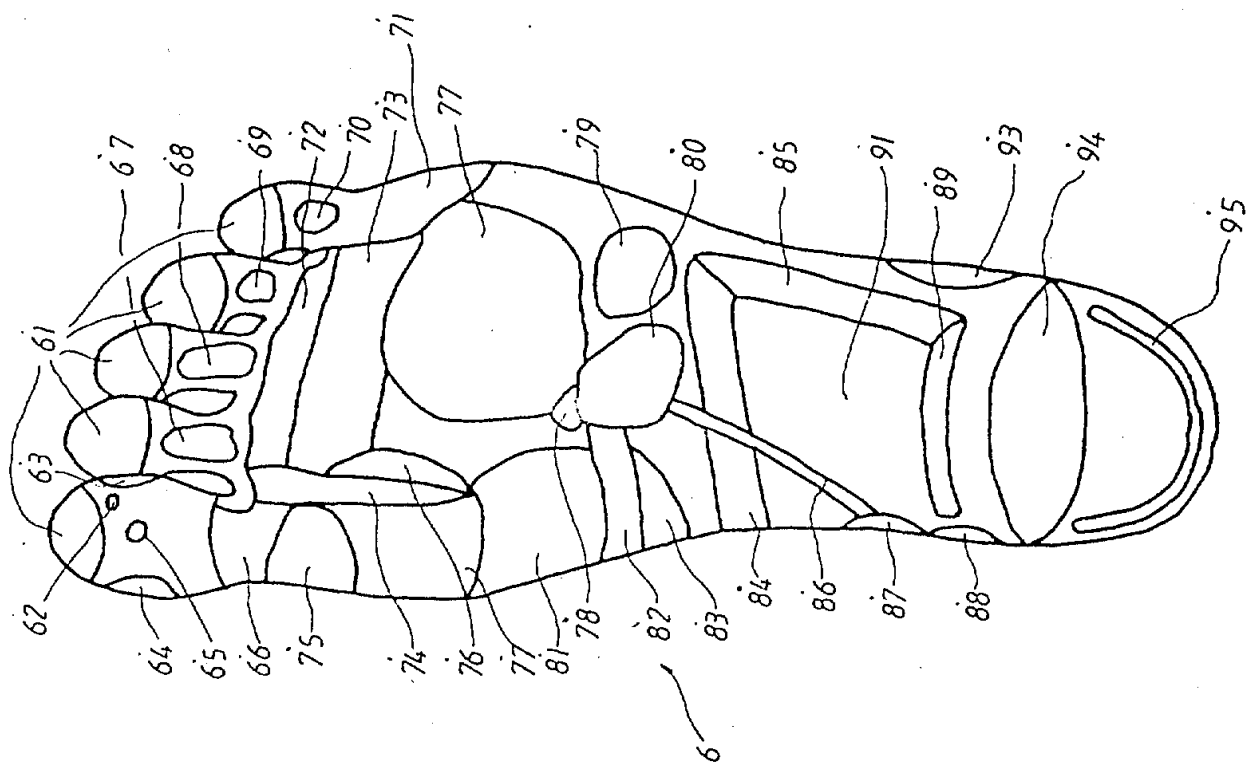


图 3 B

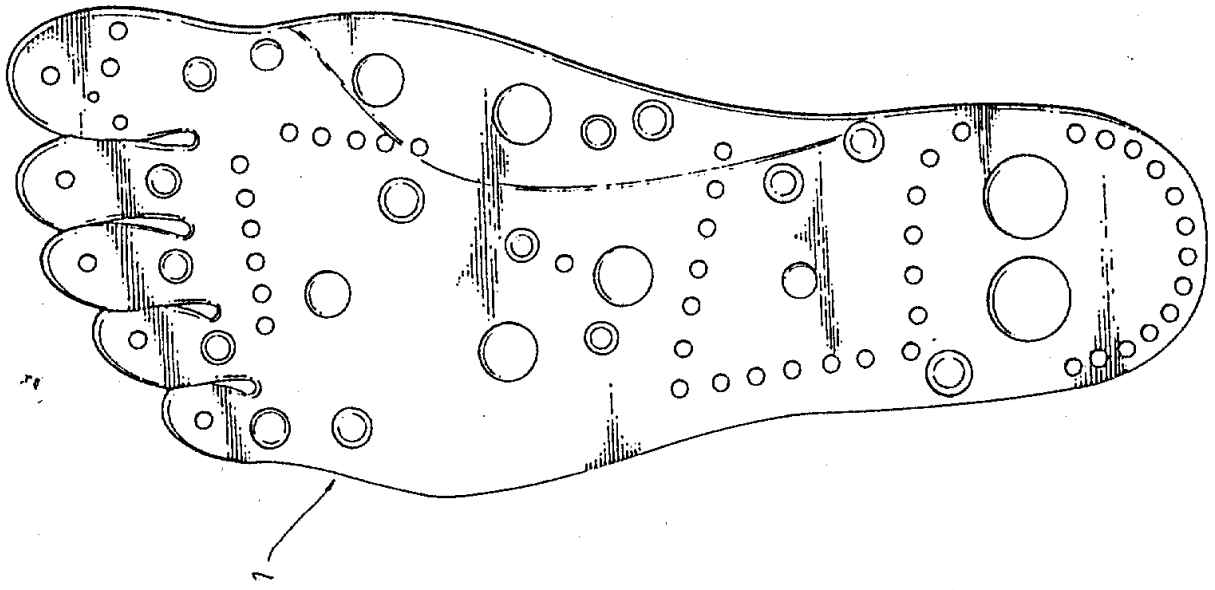


图 4 A

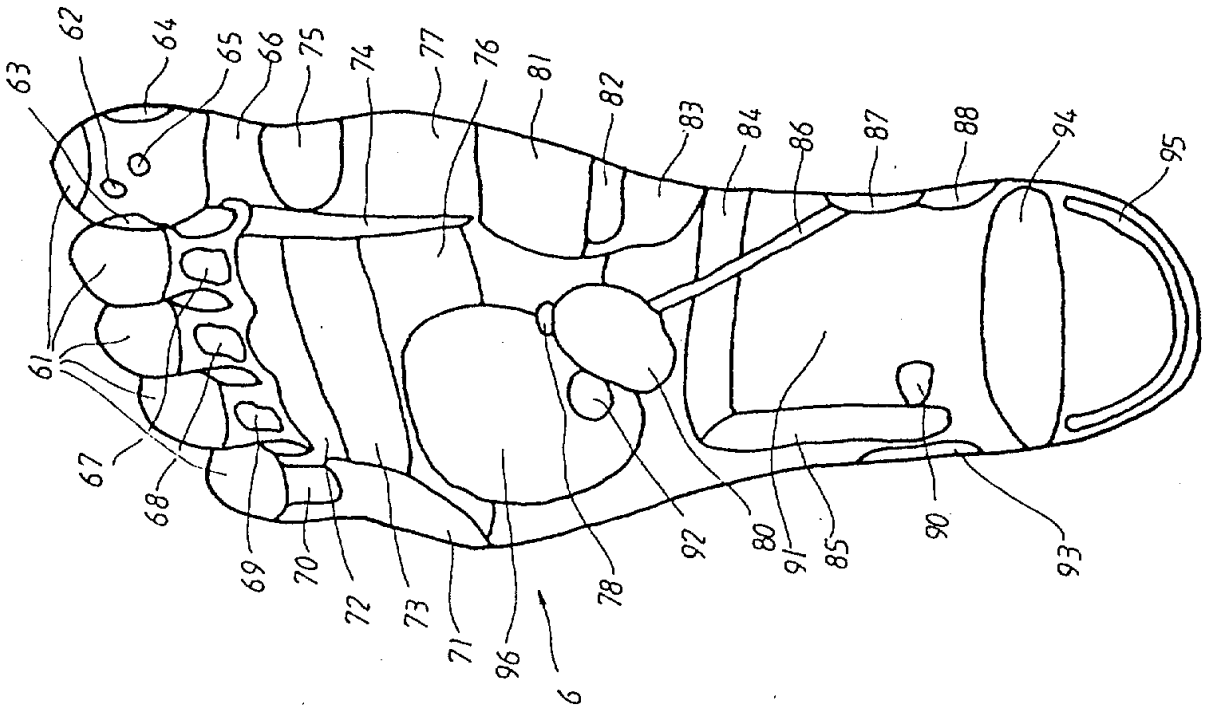


图 4 B

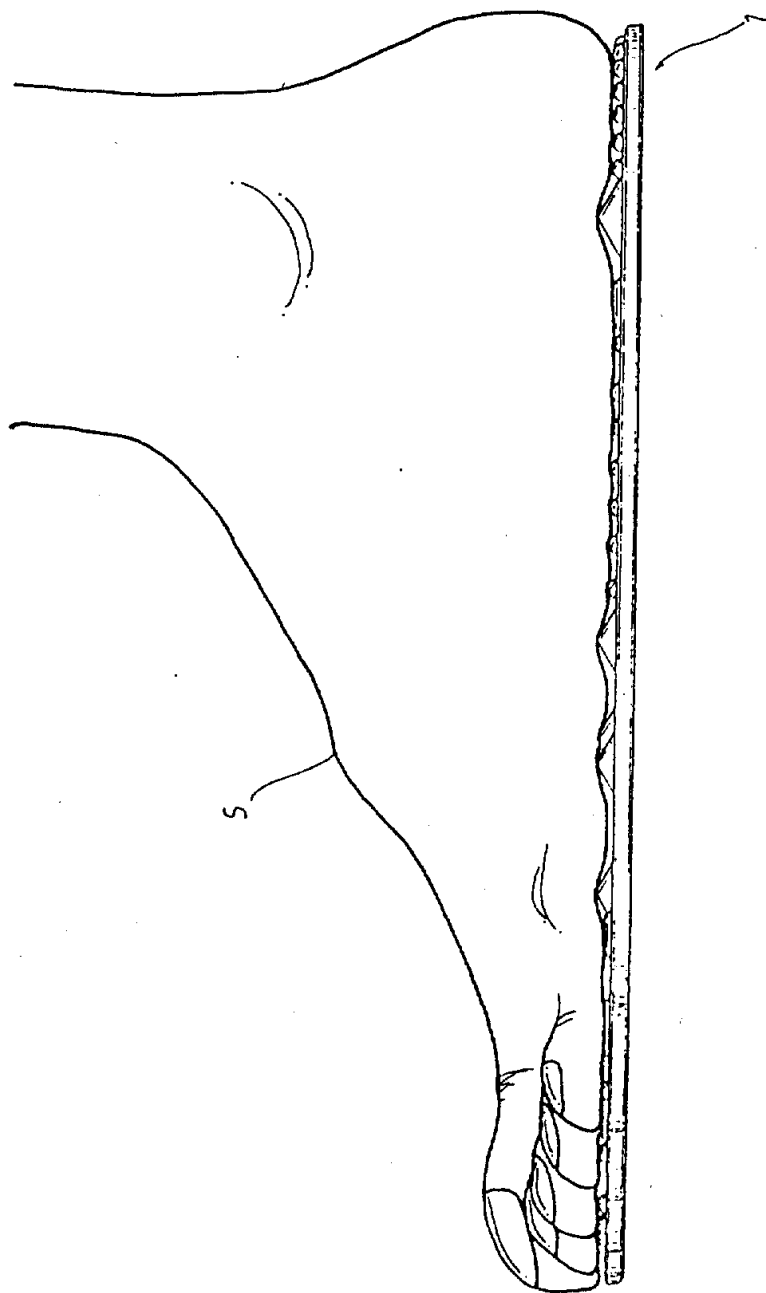


图 5