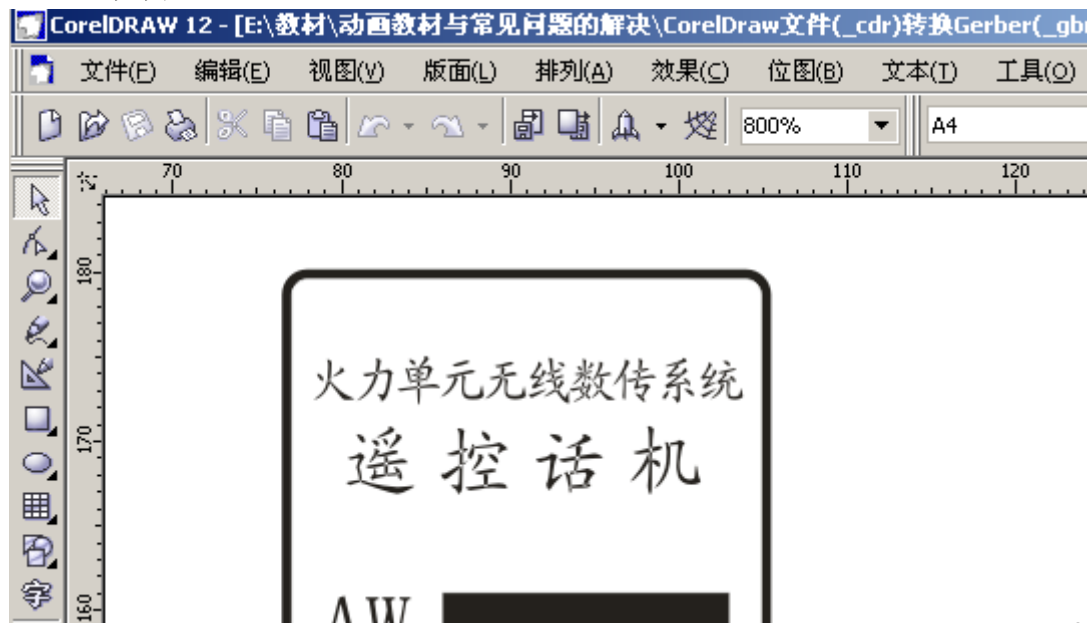


CorelDraw→Gerber

一、将 CorelDraw 文件转换为 HPGL 绘图仪文件 (*.plt) :

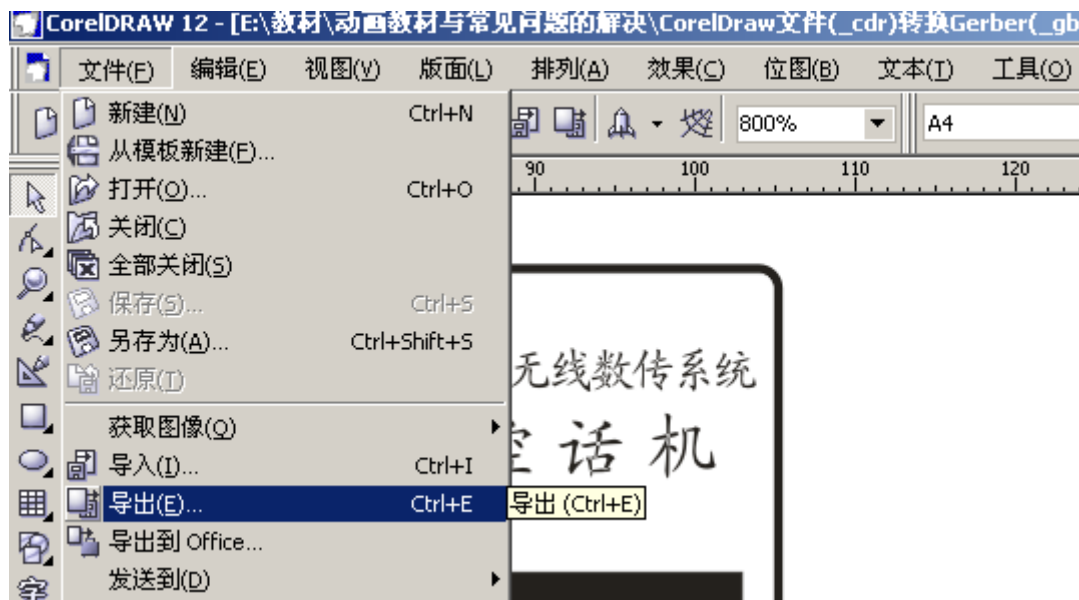
1、在 CorelDraw 主菜单中选择“文件”项，再在“文件”菜单中选择“打开”项，将 CorelDraw 文件 (*.cdr) 读入，见图一。



图一

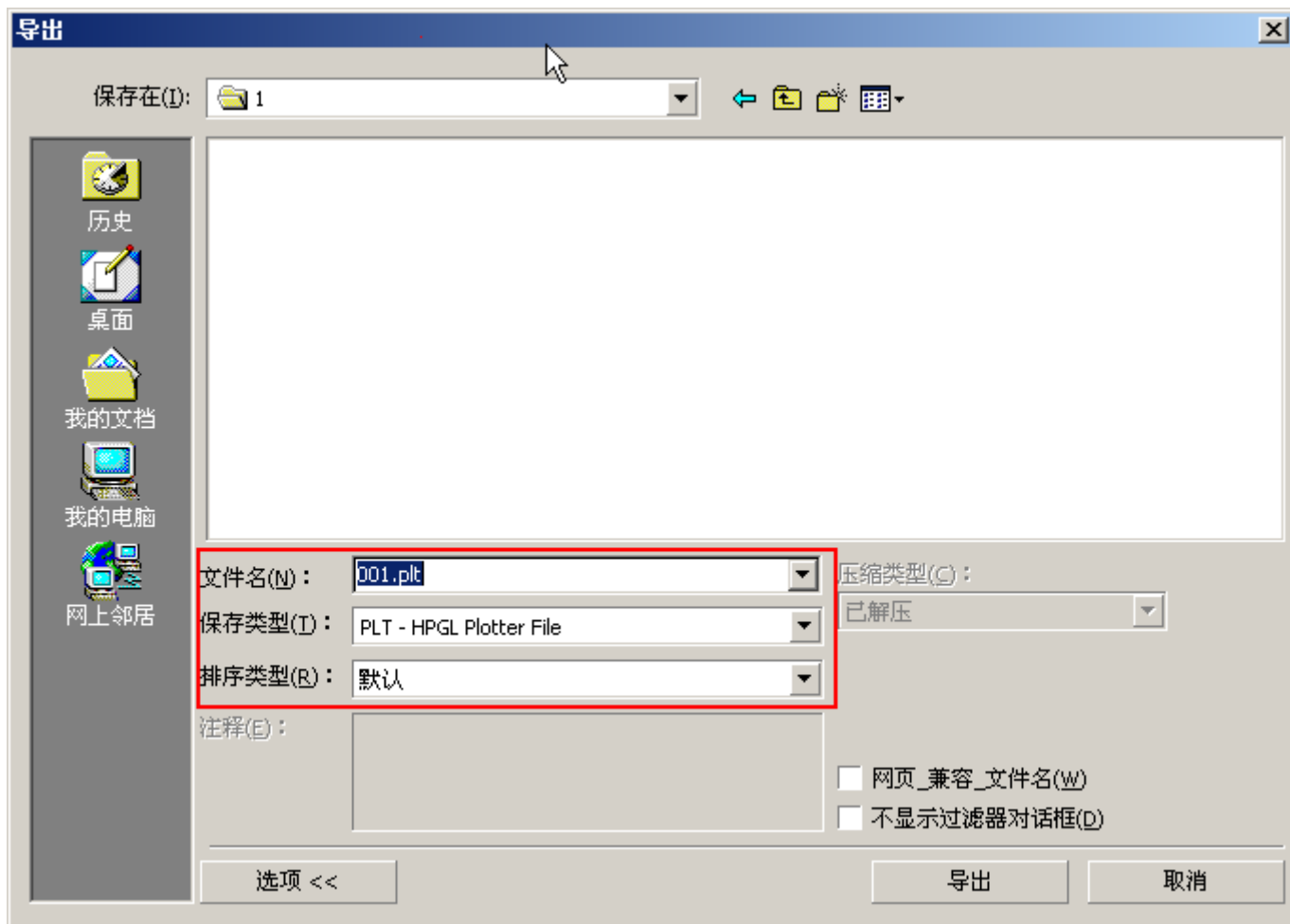
2、转换为 HPGL 文件 (*.plt):

①. 在 CorelDraw 主菜单中选择“文件”项，再在“文件”菜单中选择“导出”项（如图二），打开如图三所示的“导出”窗口。

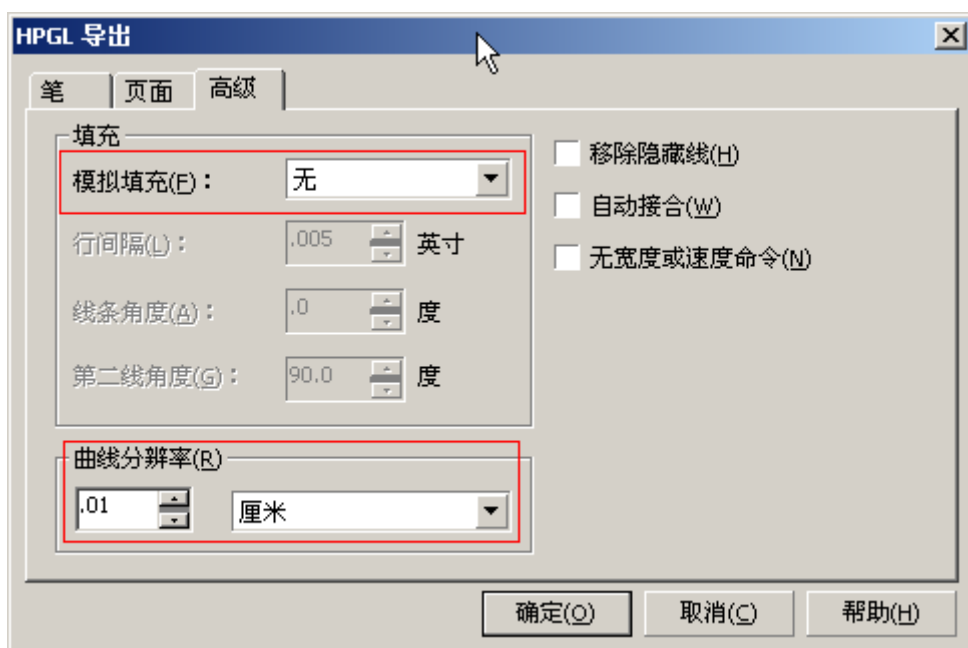


图二

②. 在如图三所示的“导出”窗口中选择“保存类型”为“HPGL Plotter File (PLT)”，“文件名”方框中输入存盘文件名 (*.plt) 及其路径，然后单击“导出”，出现“HPGL 导出”窗口（图四）。



图三



图四

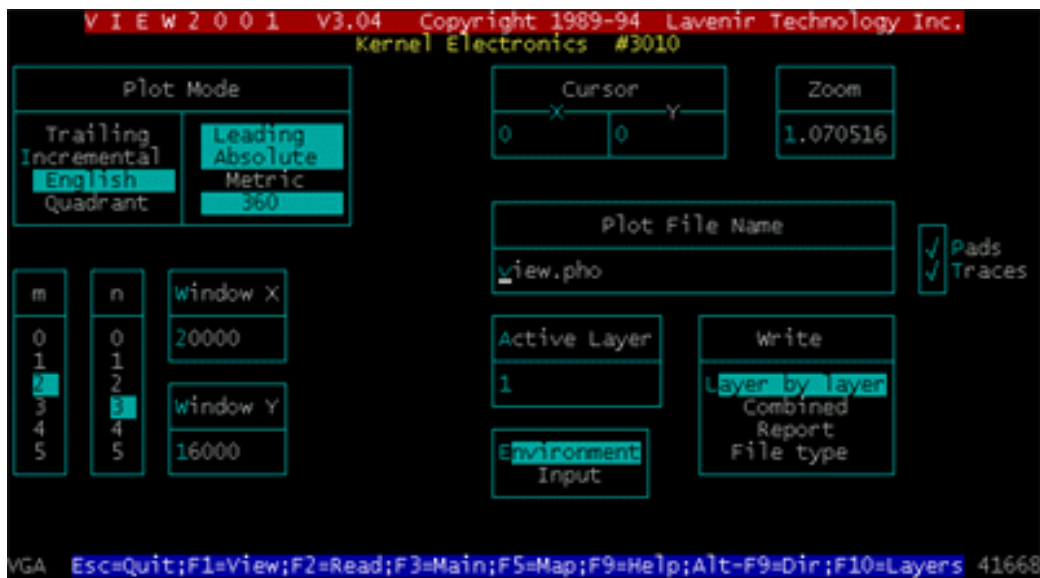
③. 在“HPGL 导出”对话框中选择“高级”项，将其中“模拟填充”项设置为“无”，“曲线分辨率”调为最小，然后单击“确定”存盘。

3、退出 CorelDraw.

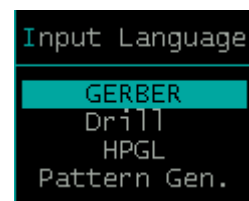


二、将 HPGL 绘图仪文件 (*.plt) 转换为 Gerber 文件 (*.gbr):

1、进入 View2001 主画面 (图五)。



图五



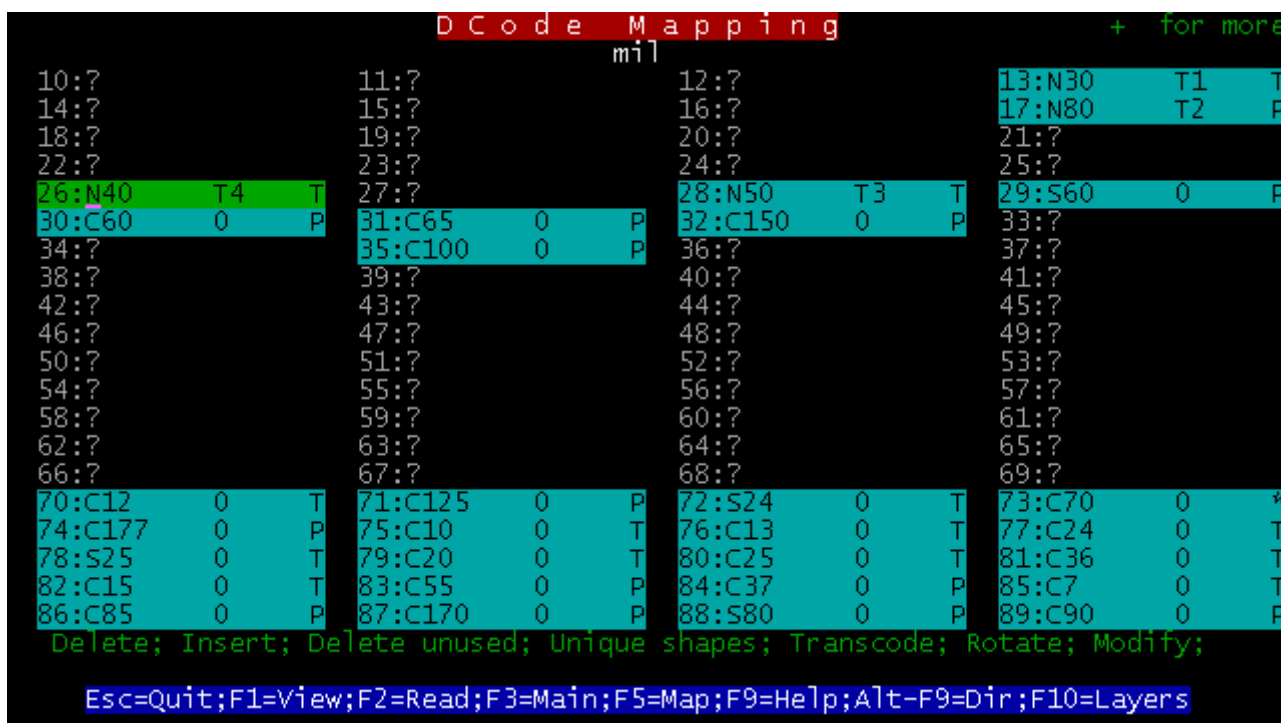
图六

2、在 View2001 中主读入 *.plt 文件:

- ①. 在 View2001 主画面中,用光标选择“Input”项,出现“Input Language”菜单(图六),在“Input Language”菜单中选择“HPGL”项,然后在“HPGL Options”对话框中选择“OK”。
- ②. 在 View2001 主画面中的“Plot File Name”项中输入文件名及其路径;
- ③. 按“F4”键读入该文件。

3、填充轮括线图型:

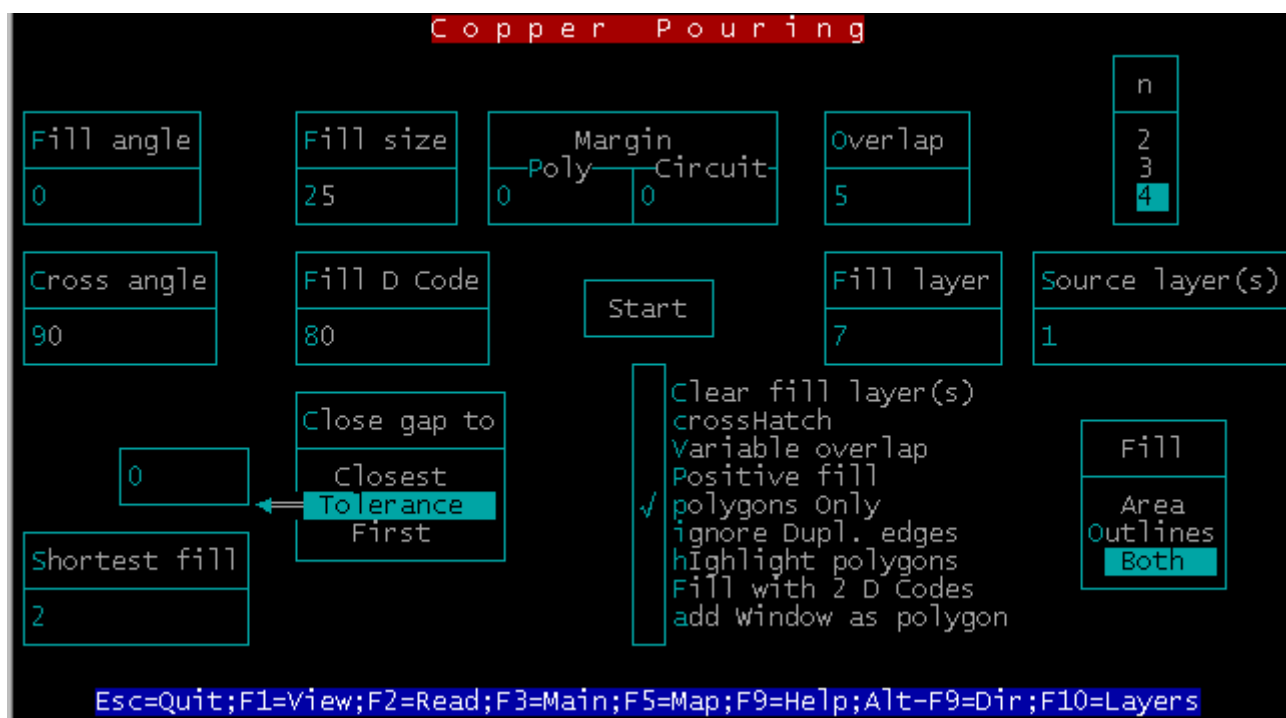
- ①. 按“F5”键进入“Dcode Mapping (D 码绘图菜单)”操作界面,见图七。



图七



- ②. 将所有用到的 D 码 (标为兰色底色) 改为 F 型。
- ③. 按 “F1” 键返回显示界面。
- ④. 然后按 “Ctrl” + “W” 将所有图型限制在窗口内。
- ⑤. 按 “Alt” + “F7” 进入 “Special Modules (特殊模块菜单)”, 然后在 “Special Modules (特殊模块菜单)” 中选择 “copper Pouring” 项, 出现如图八所示的 “填铜菜单” 界面。



图八

- ⑥. “copper Pouring” 操作界面下的参数设置如下:

Fill angle=0
 Fill size=1
 Margin-Ploy=0
 Margin-Circuit=0
 Overlap=0
 n=4
 Cross angle=90
 Fill D Code=30
 Fill layer=1
 Source layer(s)=1
 Close gap to=Tolerance
 Shortest fill=0
 Clear fill layer(s)=√
 ignore Dupl. edges=√
 Fill=Both



注释:

fill angle : 系统用以填充多边形时的角度, 当和 F 形和 G 形多边形一起用时, 系统便能产生具有一定角度的斜角和交插图案;

Fill size : 用作填充 D 码的尺寸, 范围从 1mil 到 10 英寸;

Margin : 用以确定围绕焊盘、走线和多边形保留区的值, 填充将自动地在此边际值所定出的范围外进行;

Overlap : 系统对用以填充的走线互相覆盖的值;

N : 填充数据在小数点右边的数字个数, 决定了在产生填铜层时, 填充操作的精度;

Cross angle : 和 Fill angle 功能和在一起用, 且此时的覆盖值应取负值;

Fill D Code : 用以填充多边形或铜区域的 D 码号, 范围从 10 到 999;

Start : 启动操作;

Fill layer : 结果填充到的层;

Source layer : 源层;

Close gap to : 选取一定的 tolerance(容差)或 Closest(封闭)的多边形进行填充;

shortest fill : 限定填充线使用的最短矢量线, 避免造成铜的小岛;

Clear fill layer(s) : 清除填充层;

crosshatch : 交叉线填充多边形;

variable overlap : 覆盖值自动调节;

positive fill : 正填充;

polygons only : 只填充多边形;

ignore Dupl.edges : 忽略重复填充;

highlight polygons : 填充多边形并高亮显示多边形;

fill with 2 D codes : 用 2D D 码填充

add window ad polygon : 以窗口作为多边形填充;

Area : 多边形范围内被填充;

outline : 多边形被勾画轮廓;

Both : 多边形被填充和勾画轮廓;

⑦. 光标单击“Start”, 开始填充。

⑧. 填充完毕, 自动返回 View2001 显示界面。

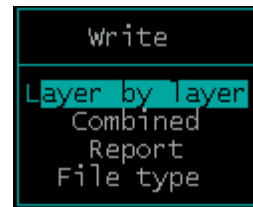
4、文件存为 Gerber 格式:

①. 按“F5”键进入“Dcode Mapping (D 码绘图菜单)”操作界面, 图七, 将所有“F”型 D 码改为“C1”;

②. 在主界面的“Plot File Name”项目中填入存盘文件名及其路径。

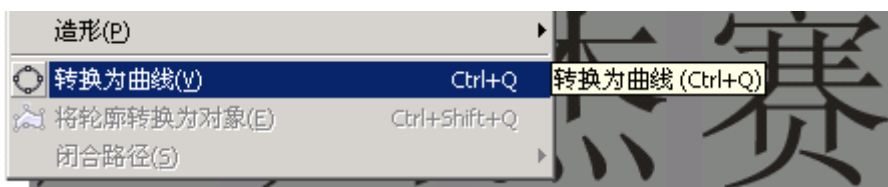
③. 在“Write”菜单(图九)中选择“File type”项, 然后在“File type”菜单中选择“Gerber Extended”项目, 将其 Gerber 保存为自带光圈的 Gerber 文件。

④. 在“Write”菜单中选择“Combined”项, 然后在“Write with origin at”菜单中选择“(0, 0)”项, 存盘退出。



图九

注意: 在 CorelDraw 中, 文件一般需要将其“转换为曲线”, 如图十。



图十